




Dell™ Vostro™ 1014/1015 維修手冊

[拆裝電腦](#)
[新增和更換零件](#)
[規格](#)
[診斷程式](#)
[系統設定程式](#)

註，警示，警告

-  **註：**「註」表示可以幫助您更有效地使用電腦的重要資訊。
-  **警示：**「警示」表示若不遵循說明，可能會導致硬體損害或資料遺失。
-  **警告：**「警告」表示有可能會導致財產損失、人身傷害甚至死亡。

如果您購買的是 Dell™ n 系列電腦，則本文件中有關 Microsoft® Windows® 作業系統的所有參考均不適用。

本文件中的資訊如有更改，恕不另行通知。
© 2009 Dell Inc. 版權所有，翻印必究。

未經 Dell Inc. 的書面許可，不得以任何形式複製本資料。

本文中使用的商標：Dell、DELL 徽標和 Vostro 是 Dell Inc. 的商標；Intel、Celeron 和 Core 是 Intel Corporation 的商標或註冊商標；Bluetooth 是 Bluetooth SIG, Inc. 擁有的註冊商標，並授權給 Dell 使用；Microsoft、Windows、Windows Vista 和 Windows Vista 開始按鈕是 Microsoft Corporation 在美國和/或其他國家/地區的商標或註冊商標；Adobe、Adobe 徽標和 Adobe Flash Player 是 Adobe Systems Incorporated 的商標。

本文件中可能會使用到的其他商標及產品名稱是指擁有這些商標及產品名稱的公司實體或其製造的產品。Dell Inc. 對本公司之外的商標及產品名稱不擁有任何專有權益。

2009 年 11 月 Rev. A00

[回到目錄頁](#)

蓋板

Dell™ Vostro™ 1014/1015 維修手冊

警告： 拆裝電腦內部元件之前，請先閱讀電腦隨附的安全資訊。請參閱 Regulatory Compliance (法規遵循) 首頁 (www.dell.com/regulatory_compliance)，以取得其他安全性最佳實務的資訊。



卸下蓋板

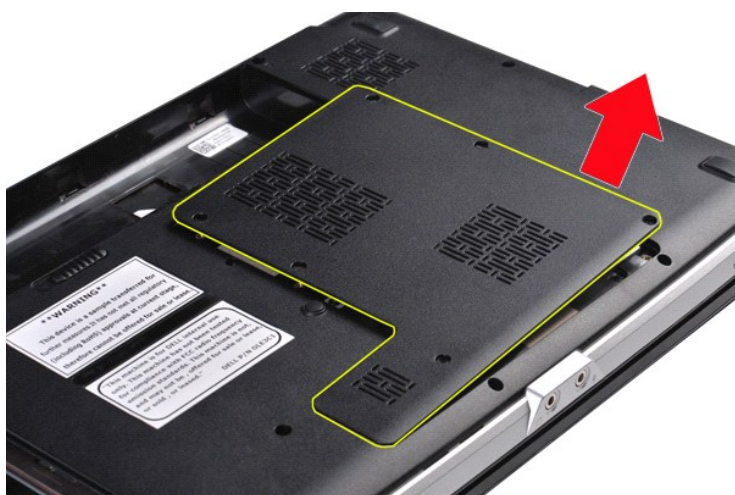
1. 按照 [拆裝電腦內部元件之前](#) 中的程序進行操作。
2. 從電腦中取出 [電池](#)。



3. 卸下將蓋板固定至電腦的六個螺絲。



4. 從電腦中卸下蓋板。



裝回蓋板

以相反的順序執行上面的步驟裝回蓋板。

[回到目錄頁](#)

[回到目錄頁](#)

電池

Dell™ Vostro™ 1014/1015 維修手冊

警告： 拆裝電腦內部元件之前，請先閱讀電腦隨附的安全資訊。請參閱 Regulatory Compliance (法規遵循) 首頁 (www.dell.com/regulatory_compliance)，以取得其他安全性最佳實務的資訊。



卸下電池

1. 按照[拆裝電腦內部元件之前](#)中的程序進行操作。



2. 將電腦正面朝下放置，使其背面朝向您。
3. 將電池門鎖滑至解除鎖定位置。



4. 從電腦中提出電池。



裝回電池

以相反的順序執行上面的步驟裝回電池。

[回到目錄頁](#)

[回到目錄頁](#)

採用 Bluetooth® 無線技術的內部插卡

Dell™ Vostro™ 1014/1015 維修手冊

警告： 拆裝電腦內部元件之前，請先閱讀電腦隨附的安全資訊。請參閱 Regulatory Compliance (法規遵循) 首頁 (www.dell.com/regulatory_compliance)，以取得其他安全性最佳實務的資訊。

卸下 Bluetooth 無線卡



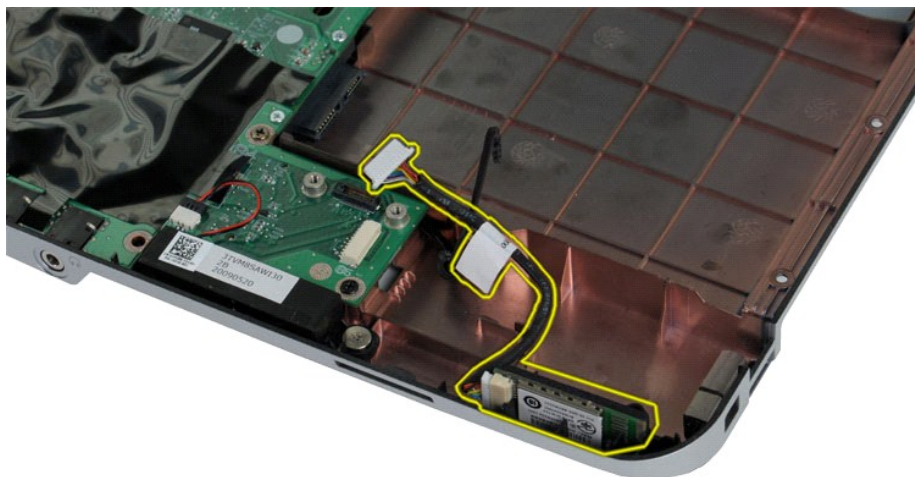
1. 按照 [拆裝電腦內部元件之前](#) 中的程序進行操作。
2. 卸下 [電池](#)。
3. 卸下 [蓋板](#)。
4. 卸下 [硬盤機](#)。
5. 卸下 [WLAN 卡](#)。
6. 卸下 [控制面板蓋](#)。
7. 卸下 [鍵盤](#)。
8. 卸下 [顯示器組件](#)。
9. 卸下 [手掌墊](#)。
10. 卸下 [I/O 板](#)。



11. 從主機板上的連接器中拔下 Bluetooth 卡纜線。



12. 從夾線凹槽中釋放 Bluetooth 卡纜線，然後提起 Bluetooth 卡，使其脫離電腦。



裝回 Bluetooth 卡

以相反的順序執行上面的步驟裝回 Bluetooth 卡。

[回到目錄頁](#)

[回到目錄頁](#)

幣式電池

Dell™ Vostro™ 1014/1015 維修手冊

警告： 拆裝電腦內部元件之前，請先閱讀電腦隨附的安全資訊。請參閱 Regulatory Compliance (法規遵循) 首頁 (www.dell.com/regulatory_compliance)，以取得其他安全性最佳實務的資訊。

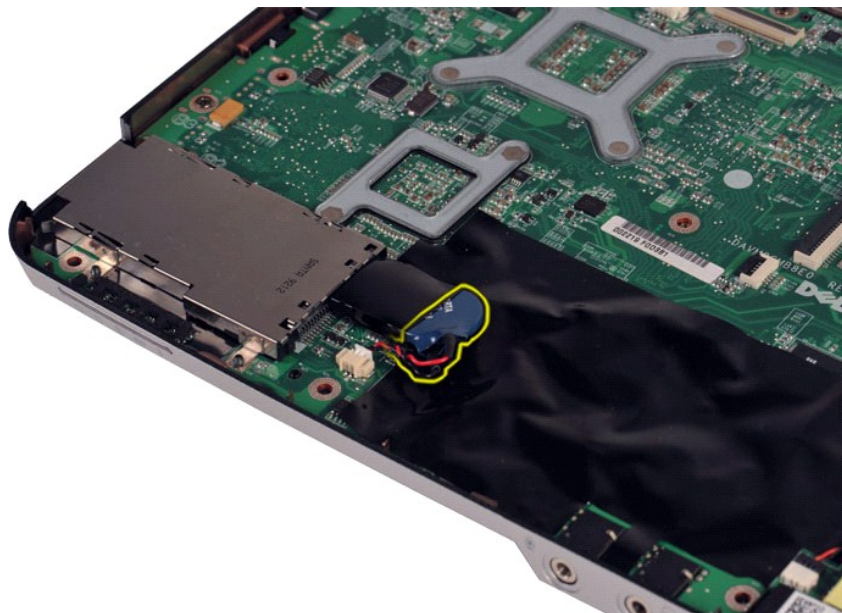
卸下幣式電池



1. 按照[拆裝電腦內部元件之前](#)中的程序進行操作。
2. 卸下**電池**。
3. 卸下**蓋板**。
4. 卸下**硬碟機**。
5. 卸下**WLAN 卡**。
6. 卸下**控制面板蓋**。
7. 卸下**鍵盤**。
8. 卸下**顯示器組件**。
9. 卸下**手掌墊**。



10. 從塑膠襯套中拉出幣式電池。



11. 從主機板上的連接器上拔下幣式電池纜線，然後提起幣式電池將其從電腦中取出。



裝回幣式電池

以相反的順序執行上面的步驟裝回幣式電池。

[回到目錄頁](#)

[回到目錄頁](#)

控制面板蓋

Dell™ Vostro™ 1014/1015 維修手冊

警告： 拆裝電腦內部元件之前，請先閱讀電腦隨附的安全資訊。請參閱 Regulatory Compliance (法規遵循) 首頁 (www.dell.com/regulatory_compliance)，以取得其他安全性最佳實務的資訊。

● [Vostro 1014](#)

● [Vostro 1015](#)

Vostro 1014



卸下控制面板蓋

1. 按照[拆裝電腦內部元件之前](#)中的程序進行操作。
2. 卸下**電池**。



3. 從電腦底部卸下三個控制面板蓋螺絲。



4. 插入塑膠畫線器，釋放位於電池槽中的四個控制面板蓋固定夾。



5. 翻轉電腦，然後打開顯示器。
6. 從電腦中卸下控制面板蓋。



裝回控制面板蓋

以相反的順序執行上面的步驟可以裝回控制面板蓋。

Vostro 1015



卸下控制面板蓋

1. 按照[拆裝電腦內部元件之前](#)中的程序進行操作。
2. 卸下電池。



3. 從電腦底部卸下八個控制面板蓋螺絲。



4. 翻轉電腦，然後打開顯示器。
5. 從電腦中卸下控制面板蓋。



裝回控制面板蓋

以相反的順序執行上面的步驟裝回控制面板蓋。

[回到目錄頁](#)

[回到目錄頁](#)

處理器風扇

Dell™ Vostro™ 1014/1015 維修手冊

警告： 拆裝電腦內部元件之前，請先閱讀電腦隨附的安全資訊。請參閱 Regulatory Compliance (法規遵循) 首頁 (www.dell.com/regulatory_compliance)，以取得其他安全性最佳實務的資訊。

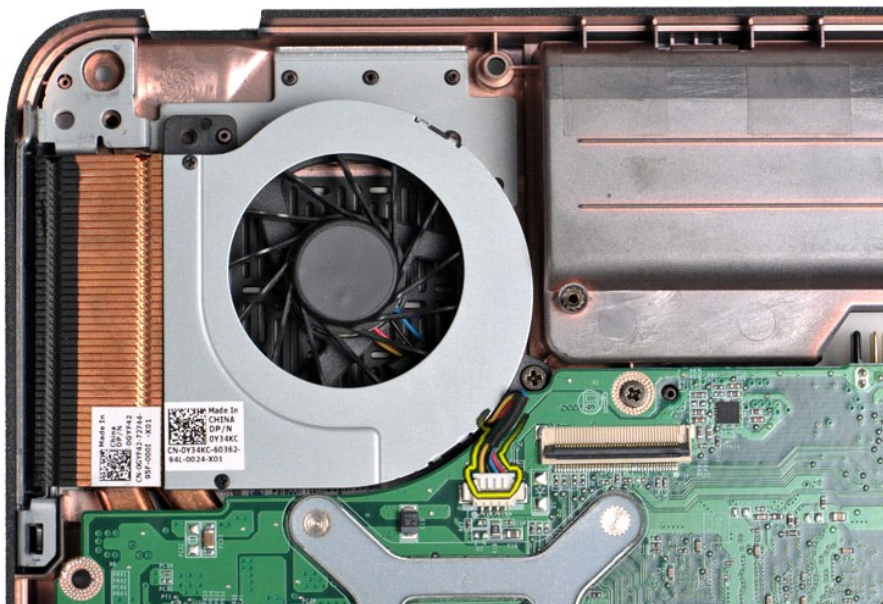
卸下處理器風扇



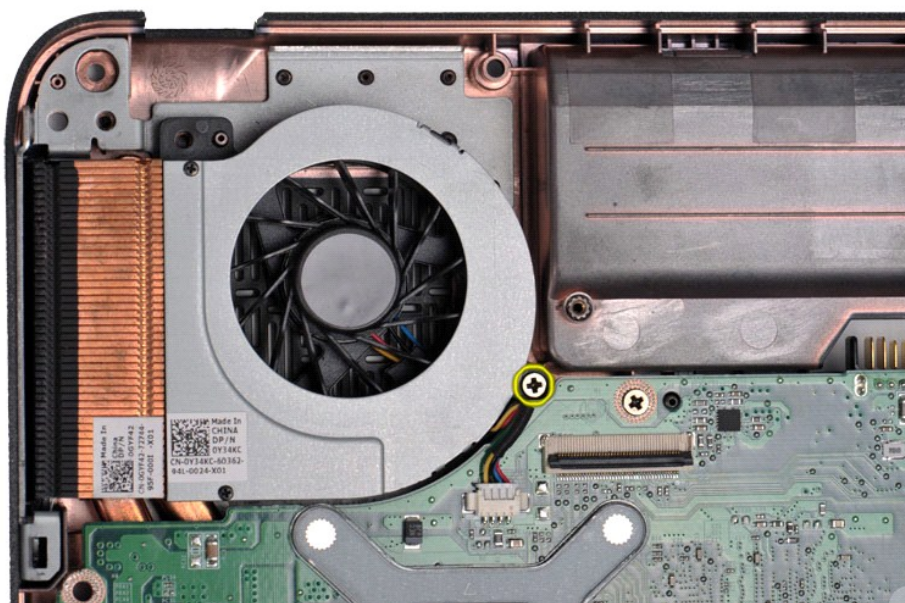
1. 按照[拆裝電腦內部元件之前](#)中的程序進行操作。
2. 卸下**電池**。
3. 卸下**蓋板**。
4. 卸下**硬碟機**。
5. 卸下**WLAN 卡**。
6. 卸下**控制面板蓋**。
7. 卸下**鍵盤**。
8. 卸下**顯示器組件**。
9. 卸下**手掌墊**。



10. 從主機板上的連接器上拔下處理器風扇纜線。



11. 卸下將處理器風扇固定在電腦上的螺絲。



12. 從電腦中提出處理器風扇。



裝回處理器風扇

以相反的順序執行上面的步驟裝回處理器風扇。

[回到目錄頁](#)

[回到目錄頁](#)

ExpressCard

Dell™ Vostro™ 1014/1015 維修手冊

警告： 拆裝電腦內部元件之前，請先閱讀電腦隨附的安全資訊。請參閱 Regulatory Compliance (法規遵循) 首頁 (www.dell.com/regulatory_compliance)，以取得其他安全性最佳實務的資訊。



卸下 ExpressCard

1. 按照 [拆裝電腦內部元件之前](#) 中的程序進行操作。



2. 按壓 ExpressCard，將其從電腦的 ExpressCard 插槽中釋放。



3. 將 ExpressCard 從電腦中滑出。



裝回 ExpressCard

以相反的順序執行上面的步驟裝回 ExpressCard。

[回到目錄頁](#)

[回到目錄頁](#)

硬碟機

Dell™ Vostro™ 1014/1015 維修手冊

警告： 拆裝電腦內部元件之前，請先閱讀電腦隨附的安全資訊。請參閱 Regulatory Compliance (法規遵循) 首頁 (www.dell.com/regulatory_compliance)，以取得其他安全性最佳實務的資訊。

- [卸下硬碟機組件](#)
- [裝回硬碟機組件](#)
- [卸下硬碟機托架](#)
- [裝回硬碟機托架](#)
- [卸下硬碟機內插板](#)
- [裝回硬碟機內插板](#)

卸下硬碟機組件



1. 按照 [拆裝電腦內部元件之前](#) 中的程序進行操作。
2. 卸下 [電池](#)。
3. 卸下 [蓋板](#)。



4. 卸下將硬碟機組件固定在電腦上的四個螺絲。



5. 將塑膠彈片朝硬碟機組件方向拉動，從主機板上的連接器中取出硬碟機內插板。
6. 將硬碟機組件提出電腦。



裝回硬碟機組件

以相反的順序執行上面的步驟可以將硬碟機組件裝回電腦。

卸下硬碟機托架



1. 按照[拆裝電腦內部元件之前](#)中的程序進行操作。
2. 卸下**電池**。
3. 卸下**蓋板**。
4. 卸下**硬碟機**。



5. 卸下將硬碟機固定至硬碟機托架的四個螺絲 (托架每側各兩個)。



6. 將托架從硬碟機中提出。



裝回硬碟機托架

以相反的順序執行上面的步驟可以將硬碟機裝回硬碟機托架中。

卸下硬碟機內插板



1. 按照[拆裝電腦內部元件之前](#)中的程序進行操作。
2. 卸下**電池**。
3. 卸下**蓋板**。
4. 卸下**硬碟機**。



5. 輕輕地拉動並將硬碟機內插板從硬碟機卸下。



裝回硬碟機內插板

以相反的順序執行上面的步驟裝回硬碟機內插板。

[回到目錄頁](#)

[回到目錄頁](#)

散熱器

Dell™ Vostro™ 1014/1015 維修手冊

警告： 拆裝電腦內部元件之前，請先閱讀電腦隨附的安全資訊。請參閱 Regulatory Compliance (法規遵循) 首頁 (www.dell.com/regulatory_compliance)，以取得其他安全性最佳實務的資訊。

卸下散熱器



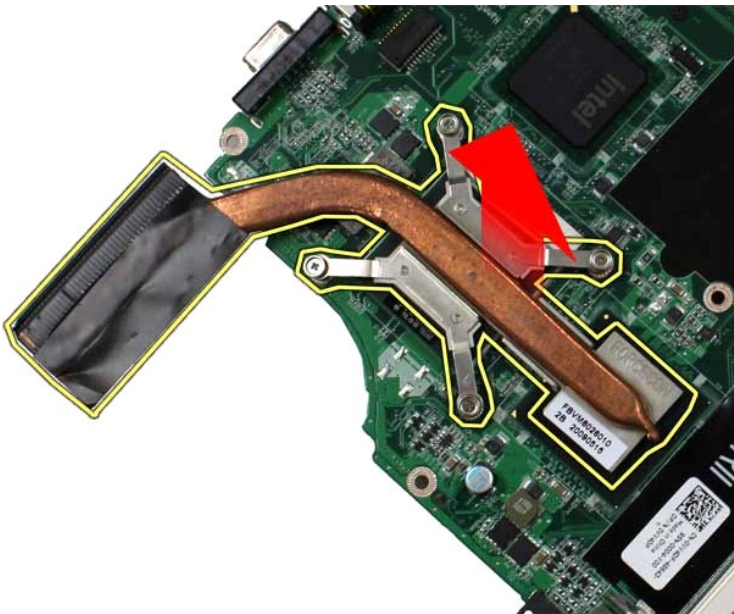
1. 按照[拆裝電腦內部元件之前](#)中的程序進行操作。
2. 卸下 [ExpressCard](#) (如果有)。
3. 卸下 [記憶體卡](#) (如果有)。
4. 卸下 [電池](#)。
5. 卸下 [蓋板](#)。
6. 卸下 [硬碟機](#)。
7. 卸下 [記憶體模組](#)。
8. 卸下 [WLAN 卡](#)。
9. 卸下 [控制面板蓋](#)。
10. 卸下 [鍵盤](#)。
11. 卸下 [顯示器組件](#)。
12. 卸下 [手掌墊](#)。
13. 卸下 [處理器風扇](#)。
14. 卸下 [I/O 板](#)。
15. 卸下 [Bluetooth 無線卡](#)。
16. 卸下 [主機板](#)，並將放到乾淨的表面上。



17. 使用以下圖解中標記的順序，鬆開將散熱器固定至主機板的四個螺絲。



18. 從主機板卸下散熱器。



裝回散熱器

以相反的順序執行上面的步驟裝回散熱器。

[回到目錄頁](#)

[回到目錄頁](#)

I/O 板

Dell™ Vostro™ 1014/1015 維修手冊

警告： 拆裝電腦內部元件之前，請先閱讀電腦隨附的安全資訊。請參閱 Regulatory Compliance (法規遵循) 首頁 (www.dell.com/regulatory_compliance)，以取得其他安全性最佳實務的資訊。

卸下 I/O 板



1. 按照[拆裝電腦內部元件之前](#)中的程序進行操作。
2. 卸下**電池**。
3. 卸下**蓋板**。
4. 卸下**硬碟機**。
5. 卸下**WLAN 卡**。
6. 卸下**控制面板蓋**。
7. 卸下**鍵盤**。
8. 卸下**顯示器組件**。
9. 卸下**手掌墊**。



10. 卸下將 I/O 板固定在電腦機箱上的兩個螺絲。



11. 從 I/O 板上的連接器上拔下數據機纜線。



12. 提起 I/O 板，將其從電腦中卸下。



裝回 I/O 板

以相反的順序執行上面的步驟裝回 I/O 板。

[回到目錄頁](#)

[回到目錄頁](#)

鍵盤

Dell™ Vostro™ 1014/1015 維修手冊

警告： 拆裝電腦內部元件之前，請先閱讀電腦隨附的安全資訊。請參閱 Regulatory Compliance (法規遵循) 首頁 (www.dell.com/regulatory_compliance)，以取得其他安全性最佳實務的資訊。

卸下鍵盤




1. 按照 [拆裝電腦內部元件之前](#) 中的程序進行操作。
2. 卸下電池。
3. 卸下 [控制面板蓋](#)。



4. 卸下將鍵盤固定至電腦的兩個螺絲。

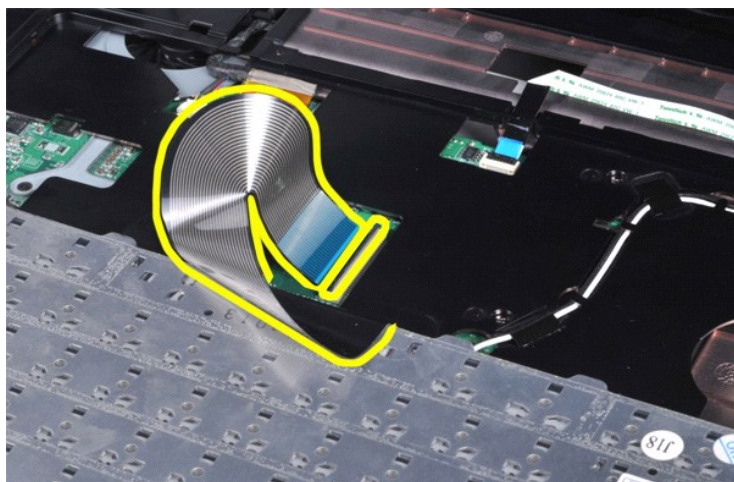


5. 翻轉鍵盤並將其放在手掌墊上。

 註：請小心提起鍵盤，確保不會拉扯鍵盤纜線。



6. 旋轉鍵盤資料固定夾，從主機板上的連接器上拔下鍵盤纜線。



7. 從電腦中卸下鍵盤。



裝回鍵盤

以相反的順序執行上面的步驟裝回鍵盤。

[回到目錄頁](#)

[回到目錄頁](#)

顯示器

Dell™ Vostro™ 1014/1015 維修手冊

警告： 拆裝電腦內部元件之前，請先閱讀電腦隨附的安全資訊。請參閱 Regulatory Compliance (法規遵循) 首頁 (www.dell.com/regulatory_compliance)，以取得其他安全性最佳實務的資訊。

- [卸下顯示器組件](#)
- [裝回顯示器組件](#)
- [卸下顯示器前蓋](#)
- [裝回顯示器前蓋](#)
- [卸下 LED 顯示板](#)
- [裝回顯示器 LED 板](#)
- [卸下顯示器相機](#)
- [裝回顯示器相機](#)
- [拔下顯示器反用換流器纜線](#)
- [裝回顯示器反用換流器纜線](#)

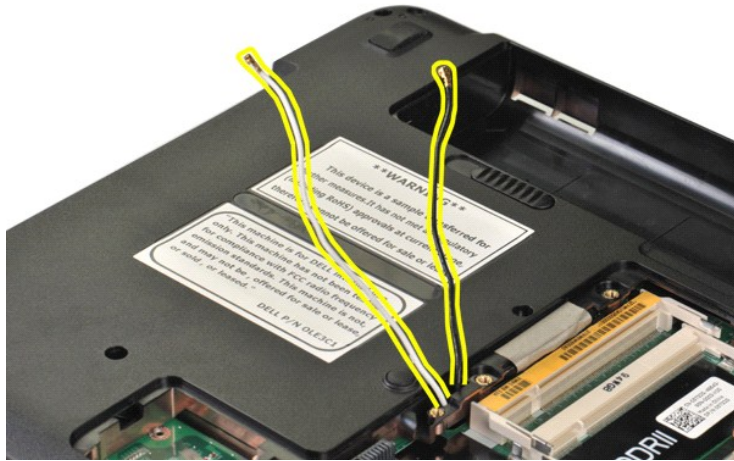
卸下顯示器組件



1. 按照[拆裝電腦內部元件之前](#)中的程序進行操作。
2. 卸下**電池**。
3. 卸下**蓋板**。
4. 卸下**硬碟機**。
5. 卸下**WLAN 卡**。
6. 卸下**控制面板蓋**。
7. 卸下**鍵盤**。



8. 拔下無線纜線。



9. 卸下將顯示器組件固定至電腦底座底部的兩個螺絲。



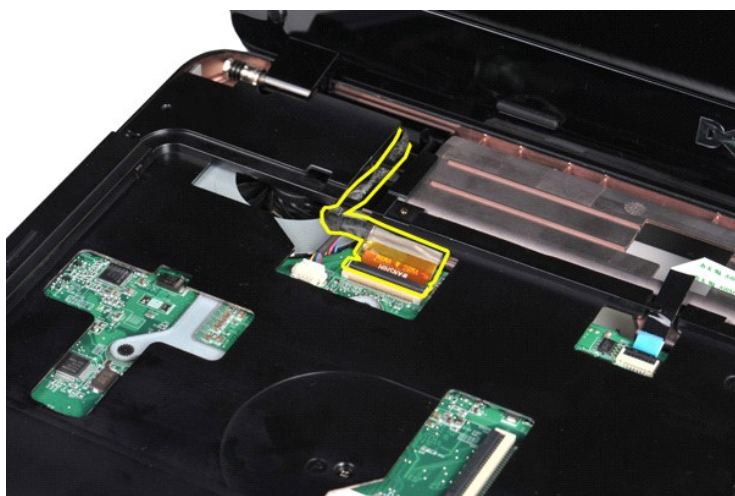
10. 翻轉電腦使其右側朝上放置，並打開顯示器。



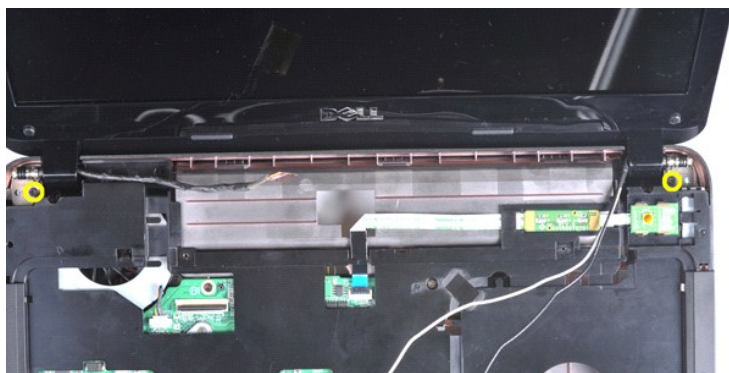
11. 從固定凹槽中卸下無線纜線。



12. 旋轉顯示器反用換流器纜線固定夾，拔下顯示器反用換流器纜線。



13. 卸下將顯示器組件固定至電腦底座頂部的兩個螺絲。



14. 從電腦中提起顯示器組件。確保小心地從電腦中將所有纜線卸下。



裝回顯示器組件

以相反的順序執行上面的步驟裝回顯示器組件。

卸下顯示器前蓋



1. 按照[拆裝電腦內部元件之前](#)中的程序進行操作。
2. 卸下**電池**。
3. 卸下**蓋板**。
4. 卸下**破壞機**。
5. 卸下**WLAN 卡**。
6. 卸下**控制面板蓋**。
7. 卸下**鍵盤**。
8. 卸下**顯示器組件**。



9. 用塑膠畫線器從顯示器組件卸下六片塑膠螺絲蓋。



10. 從顯示器組件卸下六個螺絲。



11. 卸下顯示器前蓋。



裝回顯示器前蓋

以相反的順序執行上面的步驟，將顯示器前蓋裝回顯示器組件。

卸下 LED 顯示板



1. 按照[拆裝電腦內部元件之前](#)中的程序進行操作。
2. 卸下**電池**。
3. 卸下**蓋板**。
4. 卸下**硬盤機**。
5. 卸下**WLAN 卡**。
6. 卸下**控制面板蓋**。

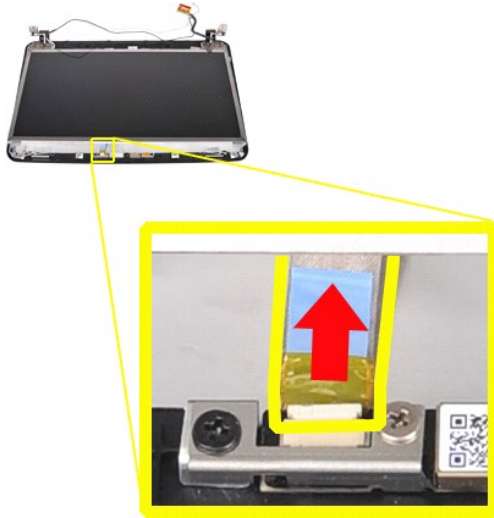
7. 卸下鍵盤。
8. 卸下顯示器組件。
9. 卸下顯示器前蓋。



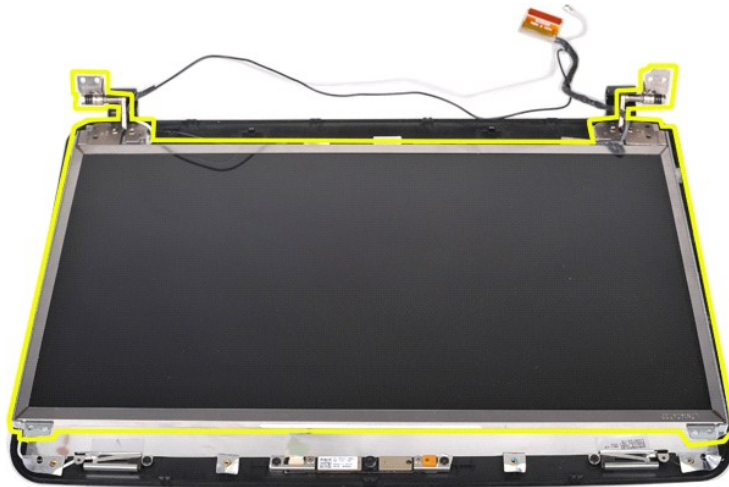
10. 卸下將顯示板固定至顯示器組件的四個螺絲。



11. 拔下顯示器相機纜線。



12. 將顯示器 LED 板從顯示器組件提出。



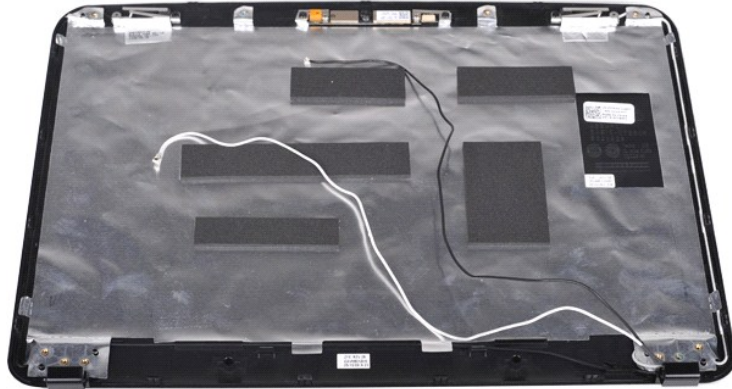
裝回顯示器 LED 板

以相反的順序執行上面的步驟裝回顯示器 LED 板。

卸下顯示器相機



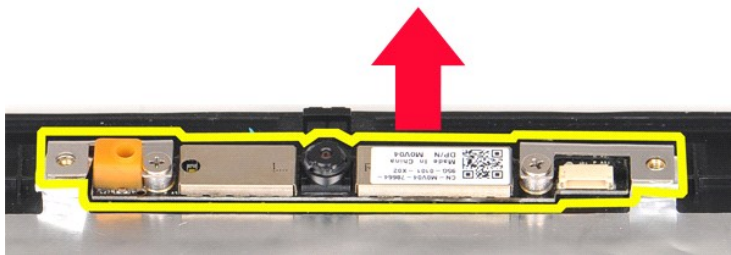
1. 按照[拆裝電腦內部元件之前](#)中的程序進行操作。
2. 卸下**電池**。
3. 卸下**蓋板**。
4. 卸下**硬碟機**。
5. 卸下**WLAN 卡**。
6. 卸下**控制面板蓋**。
7. 卸下**鍵盤**。
8. 卸下**顯示器組件**。
9. 卸下**顯示器前蓋**。
10. 卸下**顯示器 LED 板**。



11. 卸下將顯示器相機固定至顯示器組件的兩個螺絲。



12. 將顯示器相機從顯示器組件提出。



13. 卸下將托架固定至顯示器相機的兩個螺絲。



裝回顯示器相機

以相反的順序執行上面的步驟將顯示器相機裝回到其托架中，然後裝回顯示器組件中。

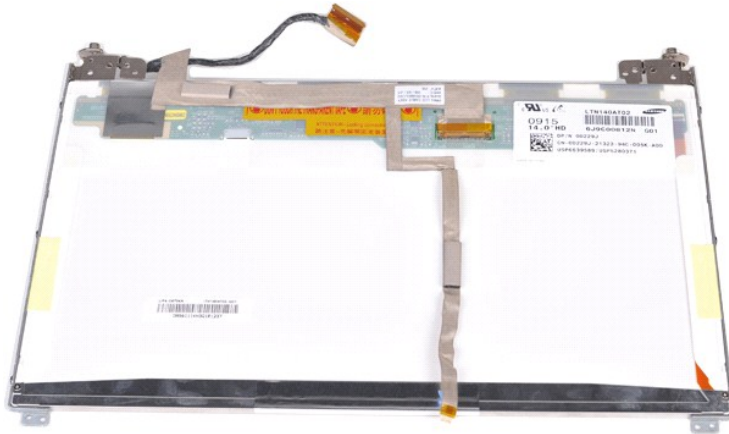
拔下顯示器反用換流器纜線



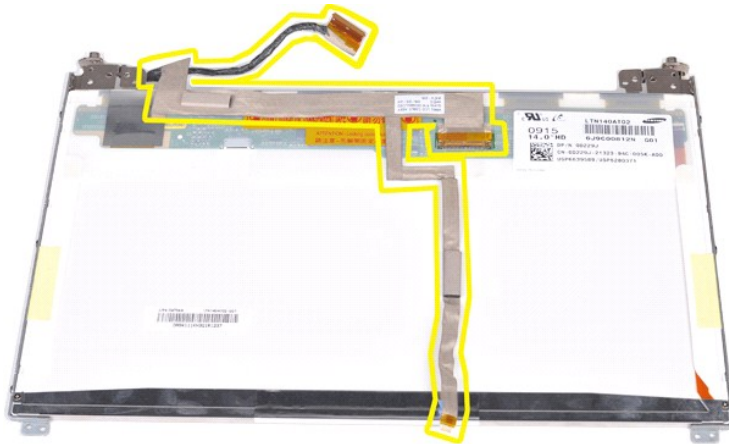
1. 按照[拆裝電腦內部元件之前](#)中的程序進行操作。
2. 卸下**電池**。
3. 卸下**蓋板**。
4. 卸下**硬盤機**。
5. 卸下**WLAN 卡**。
6. 卸下**控制面板蓋**。
7. 卸下**鍵盤**。
8. 卸下**顯示器組件**。
9. 卸下**顯示器前蓋**。
10. 卸下**顯示器 LED 板**。



11. 卸下將顯示器相機固定至顯示器 LCD 板的兩個螺絲。



12. 小心地從顯示器 LCD 板拔下顯示器反用換流器纜線。



裝回顯示器反用換流器纜線

以相反的順序執行上面的步驟裝回顯示器反用換流器纜線。

[回到目錄頁](#)

[回到目錄頁](#)

主機板

Dell™ Vostro™ 1014/1015 維修手冊

警告： 拆裝電腦內部元件之前，請先閱讀電腦隨附的安全資訊。請參閱 Regulatory Compliance (法規遵循) 首頁 (www.dell.com/regulatory_compliance)，以取得其他安全性最佳實務的資訊。

● [Vostro 1014](#)

● [Vostro 1015](#)

Vostro 1014

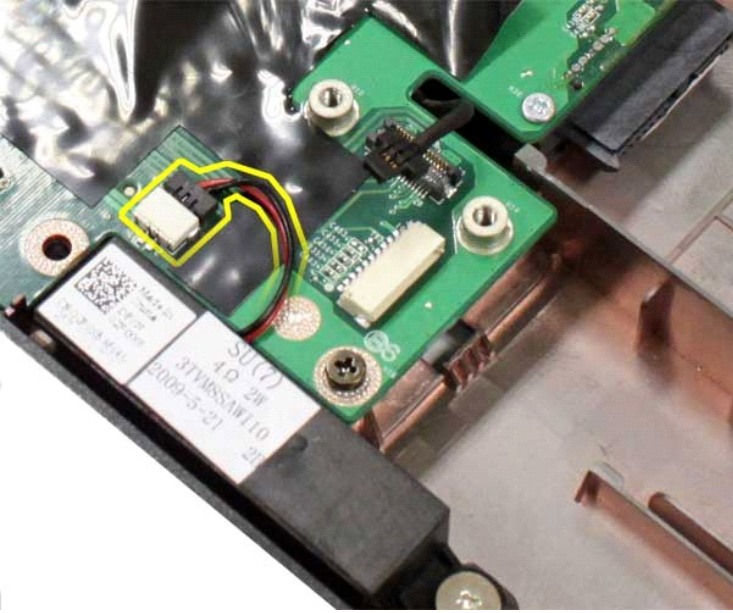
卸下主機板



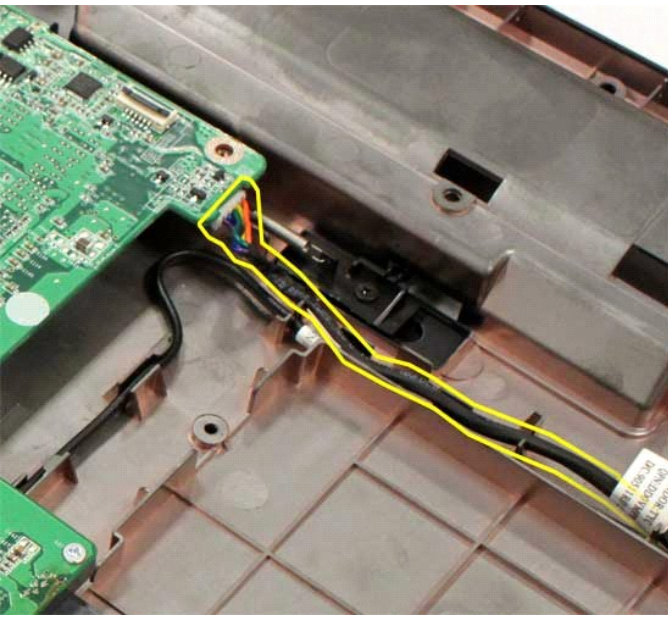
1. 按照[拆裝電腦內部元件之前](#)中的程序進行操作。
2. 卸下 [ExpressCard](#)。
3. 卸下 [記憶體卡](#)。
4. 卸下 [電池](#)。
5. 卸下 [蓋板](#)。
6. 卸下 [硬碟機](#)。
7. 卸下 [記憶體模組](#)。
8. 卸下 [WLAN 卡](#)。
9. 卸下 [控制面板蓋](#)。
10. 卸下 [鍵盤](#)。
11. 卸下 [顯示器組件](#)。
12. 卸下 [手掌墊](#)。
13. 卸下 [處理器風扇](#)。
14. 卸下 [I/O 板](#)。
15. 卸下 [Bluetooth 無線卡](#)。



16. 從主機板上拔下喇叭纜線。



17. 從主機板上拔下電源線。



18. 卸下將主機板固定至電腦機箱的五個螺絲。



19. 提起主機板，使其脫離電腦底架。



裝回主機板

以相反的順序執行上面的步驟裝回主機板。

Vostro 1015



卸下主機板

1. 按照[拆裝電腦內部元件之前](#)中的程序進行操作。

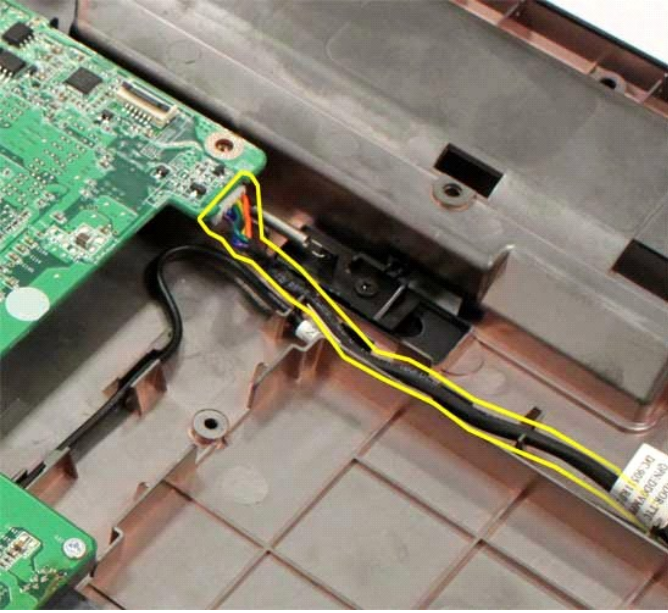
2. 卸下 [ExpressCard](#)。
3. 卸下 [記憶體卡](#)。
4. 卸下 [電池](#)。
5. 卸下 [蓋板](#)。
6. 卸下 [硬碟機](#)。
7. 卸下 [記憶體模組](#)。
8. 卸下 [WLAN 卡](#)。
9. 卸下 [控制面板蓋](#)。
10. 卸下 [鍵盤](#)。
11. 卸下 [顯示器組件](#)。
12. 卸下 [手掌墊](#)。
13. 卸下 [處理器風扇](#)。
14. 卸下 [I/O 板](#)。
15. 卸下 [Bluetooth 無線卡](#)。



16. 從主機板上拔下喇叭纜線。



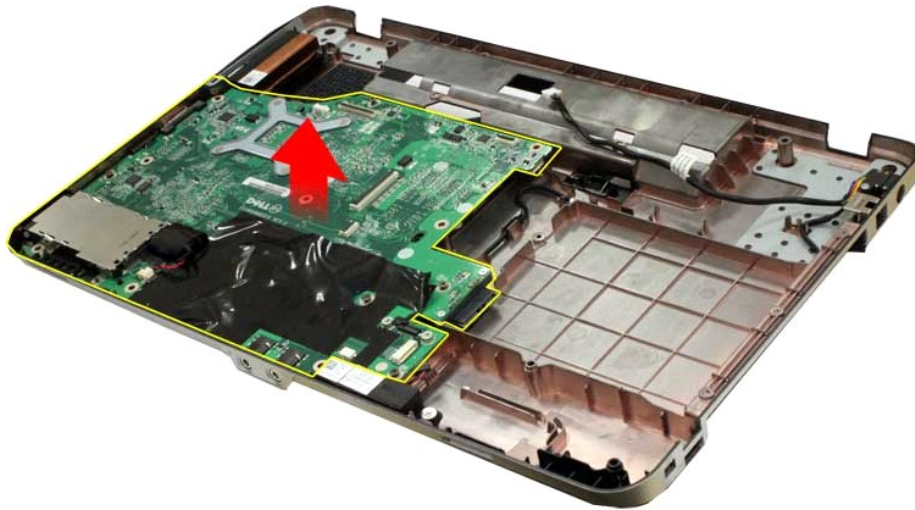
17. 從主機板上拔下電源線。



18. 卸下將主機板固定至電腦底架的六顆螺絲。



19. 提起主機板，使其脫離電腦底架。



裝回主機板

以相反的順序執行上面的步驟裝回主機板。

[回到目錄頁](#)

[回到目錄頁](#)

記憶體

Dell™ Vostro™ 1014/1015 維修手冊

警告： 拆裝電腦內部元件之前，請先閱讀電腦隨附的安全資訊。請參閱 Regulatory Compliance (法規遵循) 首頁 (www.dell.com/regulatory_compliance)，以取得其他安全性最佳實務的資訊。

卸下記憶體模組



1. 按照[拆裝電腦內部元件之前](#)中的程序進行操作。
2. 卸下**電池**。
3. 卸下**蓋板**。



4. 用指尖小心地將第一個記憶體模組連接器兩端的固定夾分開，直至第一個記憶體模組彈起。



5. 將第一個記憶體模組從其插槽中滑出，並將該模組從電腦中卸下。



6. 重複步驟 4 和 5 卸下第二個記憶體模組。

裝回記憶體模組

⚠ **警告：** 為避免損壞連接器，請以 45 度角插入記憶體模組。

確保接地並導去您身上的靜電後，再安裝記憶體模組：

1. 將模組邊緣連接器的槽口與連接器插槽的彈片對齊。
2. 以 45 度角將模組穩固地推入插槽，並向下轉動模組，直至聽到卡入定位的卡嗒聲。如果未聽到卡嗒聲，請卸下模組並重新安裝。
3. 裝回 [蓋板](#)。
4. 裝回 [電池](#)。

[回到目錄頁](#)

[回到目錄頁](#)

記憶體卡

Dell™ Vostro™ 1014/1015 維修手冊

警告： 拆裝電腦內部元件之前，請先閱讀電腦隨附的安全資訊。請參閱 Regulatory Compliance (法規遵循) 首頁 (www.dell.com/regulatory_compliance)，以取得其他安全性最佳實務的資訊。



卸下記憶體卡

1. 按照 [拆裝電腦內部元件之前](#) 中的程序進行操作。



2. 按壓記憶體卡，將其從電腦的記憶體卡槽中釋放。



3. 將記憶體卡滑出電腦。



裝回記憶體卡

以相反的順序執行上面的步驟裝回記憶體卡。

[回到目錄頁](#)

[回到目錄頁](#)

光碟機

Dell™ Vostro™ 1014/1015 維修手冊

警告： 拆裝電腦內部元件之前，請先閱讀電腦隨附的安全資訊。請參閱 Regulatory Compliance (法規遵循) 首頁 (www.dell.com/regulatory_compliance)，以取得其他安全性最佳實務的資訊。



卸下光碟機

1. 按照[拆裝電腦內部元件之前](#)中的程序進行操作。
2. 卸下電池。
3. 卸下將光碟機固定在電腦上的螺絲。



4. 從電腦中卸下光碟機。



裝回光碟機

以相反的順序執行上面的步驟裝回光碟機。

[回到目錄頁](#)

[回到目錄頁](#)

手掌墊

Dell™ Vostro™ 1014/1015 維修手冊

警告： 拆裝電腦內部元件之前，請先閱讀電腦隨附的安全資訊。請參閱 Regulatory Compliance (法規遵循) 首頁 (www.dell.com/regulatory_compliance)，以取得其他安全性最佳實務的資訊。

● [Vostro 1014](#)

● [Vostro 1015](#)

Vostro 1014



卸下手掌墊

1. 按照[拆裝電腦內部元件之前](#)中的程序進行操作。
2. 卸下電池。
3. 卸下光碟機。
4. 卸下蓋板。
5. 卸下硬碟機。
6. 卸下 WLAN 卡。
7. 卸下控制面板蓋。
8. 卸下鍵盤。
9. 卸下顯示器組件。



10. 從電腦底部卸下將手掌墊固定至電腦的螺絲。



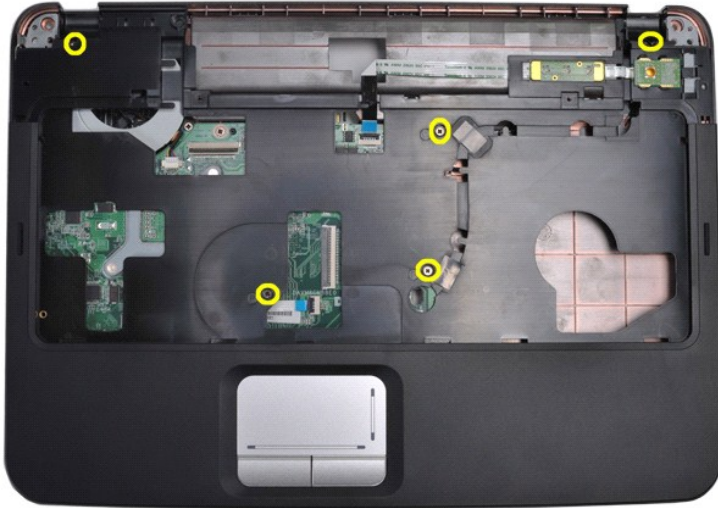
11. 卸下將手掌墊固定至電腦的媒體凹槽中的螺絲。



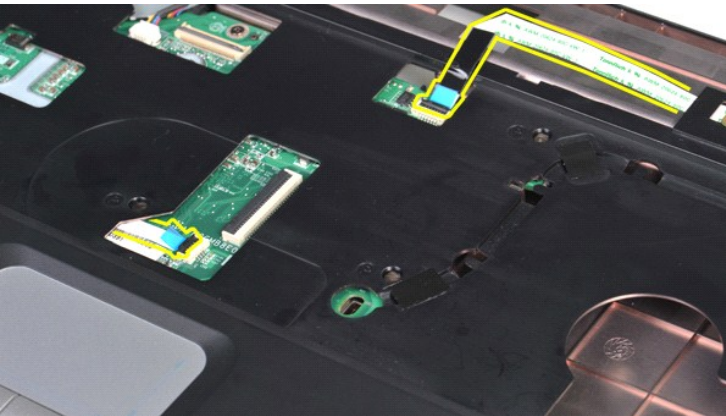
12. 翻轉電腦。



13. 卸下將手掌墊固定至電腦的螺絲。



14. 從主機板上拔下控制面板和手掌墊纜線。



15. 從電腦底座提出手掌墊。



裝回手掌墊

以相反的順序執行上面的步驟裝回手掌墊。

Vostro 1015



卸下手掌墊

1. 按照[拆裝電腦內部元件之前](#)中的程序進行操作。
2. 卸下**電池**。
3. 卸下**光碟機**。
4. 卸下**蓋板**。
5. 卸下**硬碟機**。
6. 卸下**WLAN卡**。
7. 卸下**控制面板蓋**。
8. 卸下**鍵盤**。
9. 卸下**顯示器組件**。



10. 從電腦底部卸下將手掌墊固定至電腦的螺絲。



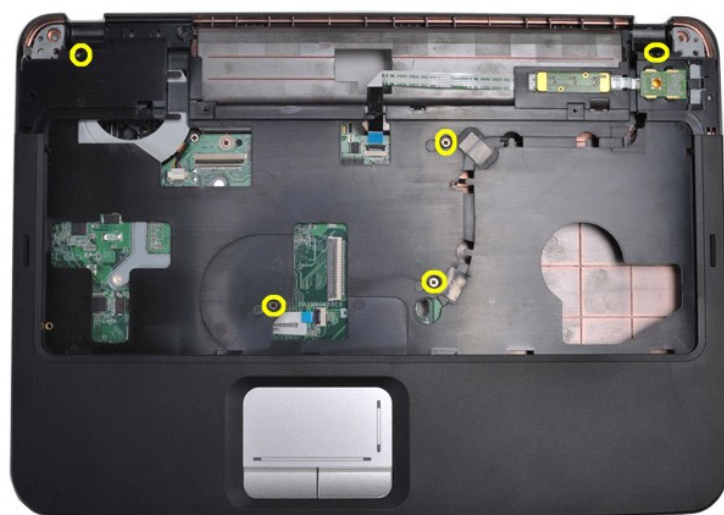
11. 卸下將手掌墊固定至電腦的媒體凹槽中的螺絲。



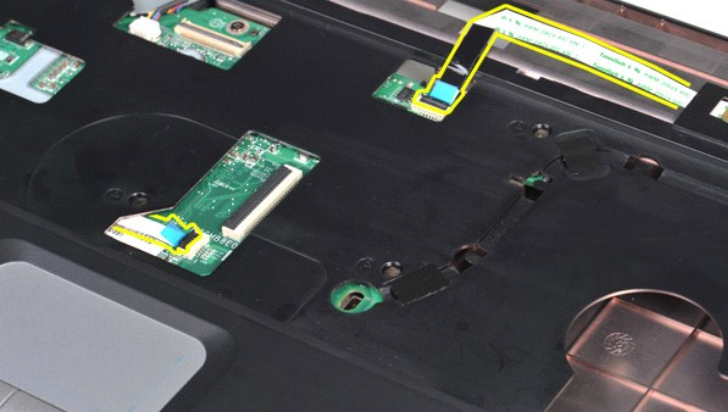
12. 翻轉電腦。



13. 卸下將手掌墊固定至電腦的螺絲。



14. 從主機板上拔下控制面板和手掌墊纜線。



15. 從電腦底座提出手掌墊。



裝回手掌墊

以相反的順序執行上面的步驟裝回手掌墊。

[回到目錄頁](#)

[回到目錄頁](#)

處理器模組

Dell™ Vostro™ 1014/1015 維修手冊

警告： 拆裝電腦內部元件之前，請先閱讀電腦隨附的安全資訊。請參閱 Regulatory Compliance (法規遵循) 首頁 (www.dell.com/regulatory_compliance)，以取得其他安全性最佳實務的資訊。

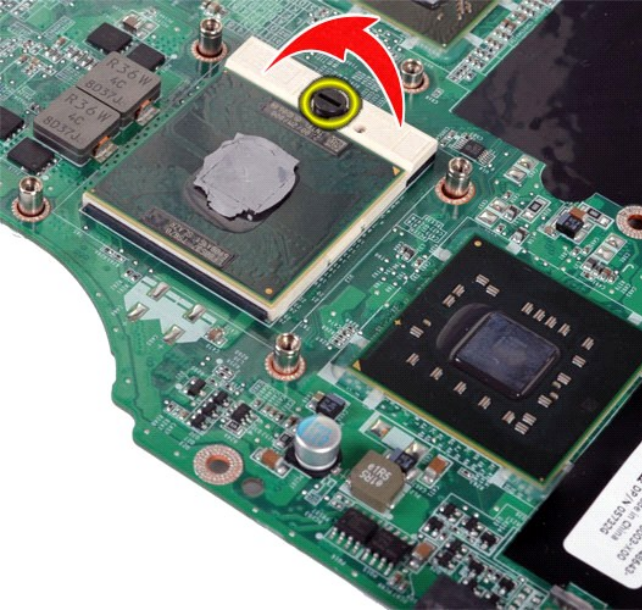
卸下處理器模組



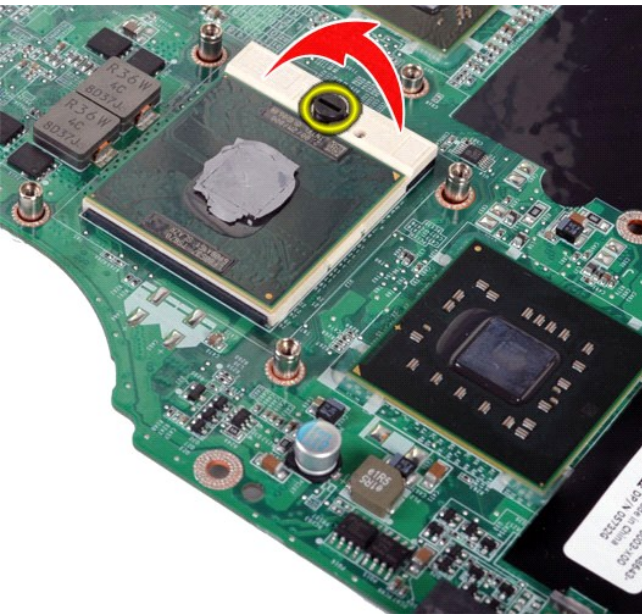
1. 按照 [拆裝電腦內部元件之前](#) 中的程序進行操作。
2. 卸下 [ExpressCard](#)。
3. 卸下 [記憶體卡](#) (如果有)。
4. 卸下 [電池](#)。
5. 卸下 [蓋板](#)。
6. 卸下 [硬碟機](#)。
7. 卸下 [記憶體模組](#)。
8. 卸下 [WLAN 卡](#)。
9. 卸下 [控制面板蓋](#)。
10. 卸下 [鍵盤](#)。
11. 卸下 [顯示器組件](#)。
12. 卸下 [手掌墊](#)。
13. 卸下 [處理器風扇](#)。
14. 卸下 [I/O 板](#)。
15. 卸下 [Bluetooth 無線卡](#)。
16. 卸下 [主機板](#)。
17. 卸下 [散熱器](#)。
18. 將電腦機箱放在一邊，並將主機板放到乾淨的表面上。



19. 使用小型平頭螺絲起子，以逆時針方向將 ZIF 插槽凸輪螺絲旋轉到底。



20. 從主機板卸下處理器模組。



裝回處理器模組

以相反的順序執行上面的步驟裝回處理器模組。

[回到目錄頁](#)

[回到目錄頁](#)

喇叭

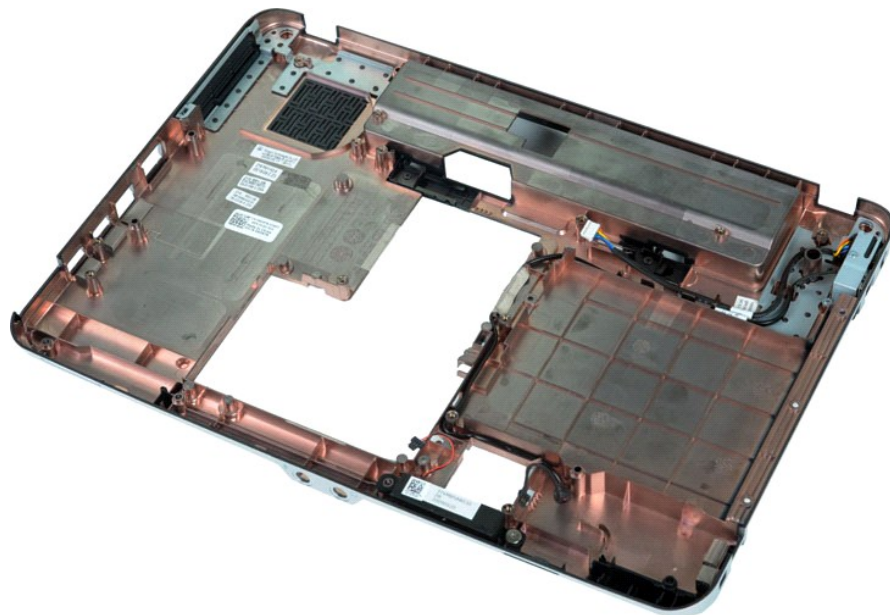
Dell™ Vostro™ 1014/1015 維修手冊

警告： 拆裝電腦內部元件之前，請先閱讀電腦隨附的安全資訊。請參閱 Regulatory Compliance (法規遵循) 首頁 (www.dell.com/regulatory_compliance)，以取得其他安全性最佳實務的資訊。

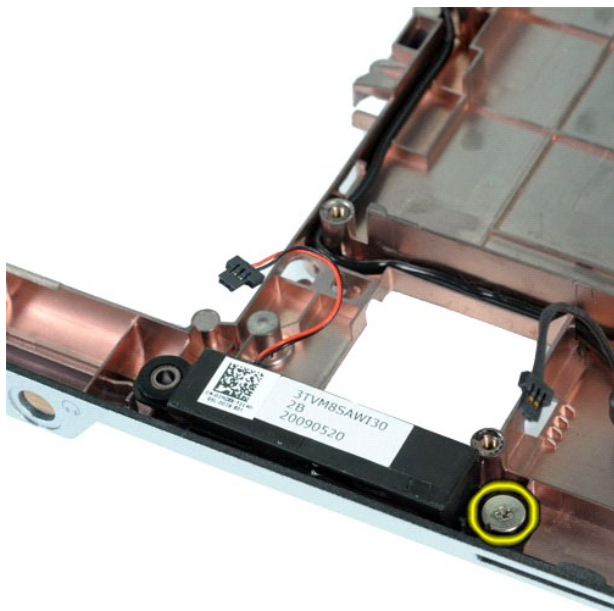
卸下喇叭



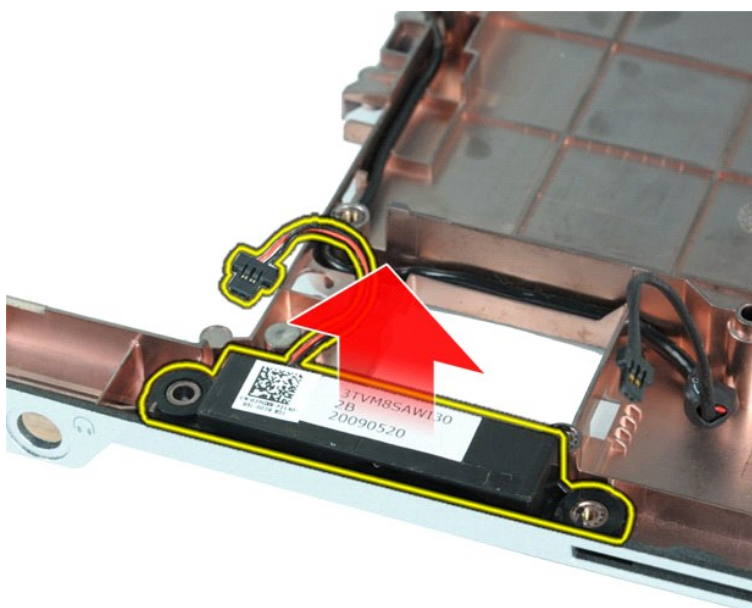
1. 按照[拆裝電腦內部元件之前](#)中的程序進行操作。
2. 卸下 [ExpressCard](#) (如果有)。
3. 卸下 [記憶體卡](#) (如果有)。
4. 卸下 [電池](#)。
5. 卸下 [蓋板](#)。
6. 卸下 [硬盤機](#)。
7. 卸下 [記憶體模組](#)。
8. 卸下 [WLAN 卡](#)。
9. 卸下 [控制面板蓋](#)。
10. 卸下 [鍵盤](#)。
11. 卸下 [顯示器組件](#)。
12. 卸下 [手掌墊](#)。
13. 卸下 [處理器風扇](#)。
14. 卸下 [I/O 板](#)。
15. 卸下 [Bluetooth® 無線卡](#)。
16. 卸下 [主機板](#)。



17. 卸下將喇叭固定在電腦底架上的螺絲。



18. 從電腦中卸下喇叭。



裝回喇叭

以相反的順序執行上面的步驟裝回喇叭。

[回到目錄頁](#)

[回到目錄頁](#)

無線區域網路 (WLAN) 卡

Dell™ Vostro™ 1014/1015 維修手冊

警告： 拆裝電腦內部元件之前，請先閱讀電腦隨附的安全資訊。請參閱 Regulatory Compliance (法規遵循) 首頁 (www.dell.com/regulatory_compliance)，以取得其他安全性最佳實務的資訊。

卸下 WLAN 卡



1. 按照 [拆裝電腦內部元件之前](#) 中的程序進行操作。
2. 卸下 [電池](#)。
3. 卸下 [蓋板](#)。
4. 卸下 [破壞機](#)。



5. 從 WLAN 卡上拔下天線纜線。



6. 卸下來將 WLAN 卡固定至電腦的螺絲。



7. 以 45 度角將 WLAN 卡滑出主機板上的連接器。



裝回 WLAN 卡

以相反的順序執行上面的步驟裝回 WLAN 卡。

[回到目錄頁](#)

[回到目錄頁](#)

系統設定程式

Dell™ Vostro™ 1014/1015 維修手冊

- [啟動選單](#)
- [導覽按鍵](#)
- [進入系統設定程式](#)
- [系統設定程式選單選項](#)

啟動選單

啟動選單允許您設定單次啟動順序，而無需進入系統設定程式。

1. 開啟 (或重新啟動) 電腦。
2. 螢幕上出現 Dell™ 徽標時，立即按 <F12> 鍵。將顯示以下選項：

Internal hard drive (內部硬碟機)
CD/DVD/CD-RW Drive (CD/DVD/CD-RW 磁碟機)
Onboard NIC (機載 NIC)
BIOS Setup (BIOS 設定)
診斷程式

3. 選擇您要從其啟動的裝置，然後按 <Enter> 鍵。

電腦將從選定的裝置啟動。您下一次重新啟動電腦時，系統會恢復先前的啟動順序。

導覽按鍵

使用以下按鍵在系統設定畫面中進行導覽。

導覽按鍵	
動作	按鍵
展開和折疊欄位	<Enter>，向左或向右鍵，或 +/-
展開或折疊所有欄位	< >
結束 BIOS	<Esc>—Remain in Setup (不離開設定程式)、Save/Exit (儲存/結束)、Discard/Exit (放棄變更/結束)
變更設定	向左或向右鍵
選擇要變更的欄位	<Enter>
取消修改	<Esc>
重設預設值	<Alt><F> 或 Load Defaults (載入預設值) 選單選項


進入系統設定程式

您可以使用以下其中一種方法進入系統設定程式：

1. 使用啟動選單，
1. 方法是按 <F2> 鍵

啟動選單

1. 開啟 (或重新啟動) 電腦。
2. 螢幕上出現 Dell™ 徽標時，立即按 <F12> 鍵。
3. 反白顯示用於進入系統設定程式的選項，並按 <Enter> 鍵

 **註：** 在啟動選單中所做的變更並不會變更儲存在 BIOS 中的啟動順序。

<F2> 鍵

1. 開啟 (或重新啟動) 電腦。
2. 螢幕上出現 Dell 徽標時，立即按 <F2> 鍵。

如果出現 Dell 徽標時無法透過按 <F2> 鍵進入系統設定程式，則請繼續等待，直至看到 Windows 桌面。然後重新啟動電腦，並在鍵盤指示燈第一次閃爍時按 <F2> 鍵。

系統設定程式選單選項

下表將說明系統設定程式的選單選項。

General (一般)

選項	說明
系統資訊	<p>本節列出您電腦的主要硬體功能。本節無可組態的選項。</p> <ul style="list-style-type: none"> 1 系統資訊 <ul style="list-style-type: none"> o BIOS Version (BIOS 版本) o Service Tag (服務標籤) o Asset Tag (資產標籤) o Ownership Tag (所有權標籤) 1 Memory Information (記憶體資訊) <ul style="list-style-type: none"> o Memory Installed (已安裝的記憶體) o Memory Available (可用記憶體) o Memory Speed (記憶體速度) o Memory Channel Mode (記憶體頻道模式) o Memory Technology (記憶體技術) o DIMM A Size (DIMM A 尺寸) o DIMM B Size (DIMM B 尺寸) 1 Processor Information (處理器資訊) <ul style="list-style-type: none"> o Processor Type (處理器類型) o Core Count (核心計數) o Processor ID (處理器 ID) o Current Clock Speed (目前時鐘速度) o Minimum Clock Speed (最小時鐘速度) o Maximum Clock Speed (最大時鐘速度) 1 Device Information (裝置資訊) <ul style="list-style-type: none"> o Primary Hard Drive (主硬碟機) o Fixed Bay Device (固定支架裝置) o Video Controller (影像控制器) o Video BIOS Version (影像 BIOS 版本) o Video Memory (影像記憶體) o Panel Type (面板類型) o Native Resolution (原生解析度) o Audio Controller (音效控制器) o Modem Controller (數據機控制器) o Wi-Fi Device (Wi-Fi 裝置) o Bluetooth® Device (Bluetooth® 裝置)
Battery Information (電池資訊)	表示主電池狀態。此外，也會顯示連接至電腦的交流電變壓器類型。
Boot Sequence (啟動順序)	<p>電腦嘗試以此清單中指定的裝置順序啟動：</p> <ul style="list-style-type: none"> 1 Diskette Drive (磁碟機) 1 USB Storage Device (USB 儲存裝置) 1 CD/DVD/CD-RW Drive (CD/DVD/CD-RW 磁碟機) 1 Internal hard drive (IRRT) [內部硬碟機 (IRRT)] 1 Cardbus NIC 1 Onboard NIC (機載 NIC) <p>此清單指定在嘗試尋找要啟動的作業系統時，BIOS 搜尋裝置的順序。</p> <p>若要變更啟動順序，請在清單中選擇要變更的裝置，然後按一下上/下方向鍵或使用鍵盤的 PgUp/PgDn 鍵來變更裝置的啟動順序。</p> <p>若要從啟動清單移除裝置，請清除核取方塊。</p>
Date/Time (日期/時間)	顯示目前日期和時間設定。

System Configuration (系統組態)	
選項	說明
註：	System Configuration (系統組態) 群組包含內建系統裝置相關的選項和設定。(本章節中列出的項目可能不會出現，這視您的電腦和安裝的裝置而定。)
Integrated NIC (內建 NIC)	<p>啟用或停用機載 LAN 控制器。</p> <p>預設設定：Enabled w/PXE (已啟用 w/PXE)</p>
SATA Operation (SATA 作業)	<p>此選項可組態內建 SATA 硬碟機控制器的運作模式。可用設定包括 Disabled (已停用)、ATA 和 AHCI。</p> <p>預設設定：AHCI</p>
Miscellaneous Devices (其他裝置)	<p>使用核取方塊以啟用/停用下列裝置：</p> <ul style="list-style-type: none"> 1 Internal Modem (內建數據機) 1 Microphone (麥克風) 1 Camera (相機) 1 Media Card, PC Card and 1394 (媒體卡、PC Card 和 1394) 1 External USB Port (外接式 USB 連接埠) 1 ExpressCard <p>預設設定：All enabled (全部啟用)</p>

影像

選項	說明
LCD Brightness (LCD 亮度)	此選項 (以 On Battery [使用電池供電] 和 On AC [使用交流電供電] 滑塊表示) 可設定當環境光線感應器關閉時面板的亮度。

Security (安全保護)	
選項	說明
Admin Password (管理員密碼)	<p>此欄位允許您設定、變更或刪除管理員密碼。設定管理員密碼可啟用多個安全保護功能，包括：</p> <ul style="list-style-type: none"> 1 限制對設定程式中設定的變更。 1 將 <F12> 啟動選單中所列的啟動裝置限制為 Boot Sequence (啟動順序) 欄位中啟用的裝置。 1 禁止對擁有者和資產標籤進行變更。 1 如果在開機期間系統提示輸入密碼，替代系統密碼。 <p>成功變更此密碼會立即生效。</p> <p>如果您刪除管理員密碼，也會刪除系統密碼。此外，管理員密碼也可用於刪除硬碟機密碼。因此，如果系統密碼或硬碟機已設定，您就無法設定管理員密碼。如果與系統密碼及/或硬碟機密碼一起使用，就必須先設定管理員密碼。</p>
System Password (系統密碼)	此欄位允許您設定、變更或刪除系統密碼。
Internal hard drive PW (內部硬碟機 PW)	此欄位允許設定、變更或刪除系統內建硬碟機的密碼。成功變更會立即生效並需要系統重新啟動。此硬碟機密碼會跟隨硬碟機，因此即使被安裝到其他系統中，該硬碟機仍受此密碼保護。
Password Bypass (密碼略過)	<p>此選項可讓您在系統重新啟動，或從待機狀態恢復時略過系統和內建硬碟機密碼提示。可用設定包括 Disabled (已停用)、Reboot Bypass (重新啟動略過)、Resume Bypass (恢復略過) 和 Reboot & Resume Bypass (重新啟動與恢復略過)。</p> <p>當從關機狀態開機 (冷啟動) 時，系統都會提示設定系統和內建硬碟機密碼。</p> <p>預設設定：Disabled (已停用)</p>
Password Change (密碼變更)	<p>此選項可讓您決定當設定管理員密碼時，是否允許變更系統和硬碟機密碼。使用此核取方塊允許或不允許變更。</p> <p>預設設定：Allow Non-Admin Password Changes (允許非管理員密碼變更)</p>
Computrace®	<p>此欄位可讓您啟動或停用可選 Computrace 軟體的 BIOS 模組介面。可用設定包括 Deactivate (關閉)、Disable (停用) 和 Activate (啟動)。</p> <p>Activate (啟動) 和 Disable (停用) 選項可永久啟動或停用此功能，而且不允許做進一步變更。</p>

Performance (效能)	
選項	說明
Multi Core Support (多核心支援)	<p>使用此核取方塊可以啟用/停用 CPU 的多核心支援。</p> <p>預設設定：已核取 Enabled Multi Core Support (已啟用多核心支援)</p>
hard drive Acoustic Mode (硬碟機音效模式)	<p>此選項可讓您根據個人偏好設定來最佳化硬碟機效能和噪音等級。可用設定包括 Bypass (略過)、Quiet (靜音) Performance (效能)。</p> <p>預設設定：Bypass (略過)</p>

Power Management (電源管理)	
選項	說明
USB Wake Support (USB 喚醒支援)	<p>使用此核取方塊可啟用/停用 USB 裝置將系統從待命狀態喚醒的功能。</p> <p>只有當連接交流電變壓器時，才能使用此功能。如果在待命狀態期間拔下交流電變壓器，BIOS 將會中斷所有 USB 連接埠的供電，以節省電池電能。</p>
Wake on LAN (網路喚醒)	<p>此欄位可讓電腦從關機狀態 (由特殊 LAN 訊號觸發) 或從休眠狀態 (由特殊無線 LAN 訊號觸發) 開機。從待命狀態喚醒不會受到此設定的影響，且必須在作業系統中啟用。</p> <ul style="list-style-type: none"> 1 Disabled (已停用) — 當系統從 LAN 或無線 LAN 接收到喚醒訊號時，不允許系統開機。 1 LAN Only (僅 LAN) — 允許透過特殊 LAN 訊號啟動系統。 <p>預設設定：Disabled (已停用)</p>

POST Behavior (POST 方式)	
選項	說明
Adapter Warnings (變壓器警告)	<p>使用此核取方塊可啟用/停用當您使用特定電源變壓器時的 BIOS 警告訊息。如果您嘗試使用的電源變壓器電容量對您的組態而言過低時，BIOS 會顯示這些訊息。</p> <p>預設設定：Enabled (已啟用)</p>
Keypad (Embedded) (鍵台 [內嵌])	<p>此選項可讓您選擇兩種方式中其中一種方式來啟用內嵌在內建鍵盤的鍵台。</p> <ul style="list-style-type: none"> 1 Fn Key Only (僅 Fn 鍵) — 僅當按住 <Fn> 鍵時才會啟用鍵台。 1 By Num Lk (透過 Num Lk) — 當 (1) Num Lock LED 已啟用而且 (2) 未連接外接式鍵盤時會啟用鍵台。請注意，當拔下外接式鍵盤時，系統可能不會立即發現。 <p>當設定程式在運作時，此欄位不會產生影響 — 設定程式會處於 Fn Key Only (僅 Fn 鍵) 模式。</p> <p>預設設定：Fn Key Only (僅 Fn 鍵)</p> <p>使用此核取方塊可啟用/停用系統啟動時的 Num Lock LED。</p>

Numlock LED	預設設定： Enabled (已啟用)
USB Emulation (USB 模擬)	此選項定義 BIOS 在缺少 USB 感知的作業系統中如何處理 USB 裝置。在 POST 期間會始終啟用 USB 模擬。使用此核取方塊可啟用/停用此功能。 預設設定： Enabled (已啟用)
Fn Key Emulation (Fn 鍵模擬)	此欄位可讓您使用外接式 PS/2 鍵盤上的 <Scroll Lock> 鍵，就像使用電腦內建鍵盤上的 <Fn> 鍵。使用此核取方塊可啟用/停用此功能。 如果您正在執行 ACPI 作業系統 (例如 Microsoft® Windows® XP)，則 USB 鍵盤無法模擬 <Fn> 鍵。USB 鍵盤將僅會在非 ACPI 模式 (例如，當您執行 DOS 時) 下模擬 <Fn> 鍵。 預設設定： Enabled (已啟用)
Fast Boot (快速啟動)	此欄位可藉由略過一些相容性步驟，來加速啟動程序。 <ul style="list-style-type: none"> 1 Minimal (最小) — 除非 BIOS 已更新、記憶體已變更或前次 POST 未完成，否則都會使用快速啟動。 1 Thorough (完整) — 不跳過啟動程序中的任何步驟。 1 Auto (自動) — 允許作業系統控制此設定 (只有當作業系統支援 Simple Boot Flag [簡單啟動旗標] 時才能使用)。 預設設定： Minimal (最小)

無線	
選項	說明
Wireless Devices (無線裝置)	使用此核取方塊可啟用/停用任何無線裝置。可用的選項包括 Internal WLAN (內建 WLAN) 和 Internal Bluetooth (內建 Bluetooth)。 預設設定： Enabled (已啟用)

Maintenance (維護)	
選項	說明
Service Tag (服務標籤)	此欄位會顯示您系統的服務標籤。如果因為某些原因，尚未設定服務標籤，您可使用此欄位進行設定。 如果尚未對此系統設定服務標籤，當使用者進入 BIOS 時，電腦將會自動顯示此螢幕。將會提示您輸入服務標籤。
Asset Tag (資產標籤)	此欄位可讓您建立系統資產標籤。只有當尚未設定資產標籤時才能更新此欄位。

[回到目錄頁](#)

[回到目錄頁](#)

診斷程式

Dell™ Vostro™ 1014/1015 維修手冊

- [裝置狀態指示燈](#)
- [電池狀態指示燈](#)
- [電池充電電量和效能狀況](#)
- [鍵盤狀態指示燈](#)
- [LED 錯誤代碼](#)

裝置狀態指示燈



在電腦開啟時亮起，在電腦處於電源管理模式時閃爍。



在電腦讀取或寫入資料時亮起。



持續亮起或閃爍來指示電池電量狀態。



在啟用無線網路連線時亮起。



在啟用採用 Bluetooth® 無線技術的插卡時亮起。若要僅關閉 Bluetooth 無線技術功能，請在系統狀態列中的該圖示上按一下滑鼠右鍵，然後選擇 **Disable Bluetooth Radio** (停用 Bluetooth 無線電)。

電池狀態指示燈

如果電腦已連接至電源插座，則電池指示燈包括以下作業狀態：

- 1 **交替閃爍琥珀色和藍色指示燈** — 攜帶型電腦已連接未經驗證或不支援的非 Dell 交流電變壓器。
- 1 **交替閃爍琥珀色和持續亮起藍色指示燈** — 在連接交流電變壓器下，電池發生暫時性故障。
- 1 **持續閃爍琥珀色指示燈** — 在連接交流電變壓器下，電池發生嚴重故障。
- 1 **指示燈熄滅** — 在連接交流電變壓器下，電池已充滿電力。
- 1 **藍色指示燈亮起** — 在連接交流電變壓器時電池正在充電。

電池充電電量和效能狀況

若要檢查電池電量，請按下並釋放電池充電電量顯示上的狀態按鈕，以開啟電量高低指示燈。每個指示燈表示大約電池總電量的 20%。例如，如果四個指示燈亮起，則電池的剩餘電量為 80%。如果沒有指示燈亮起，則表示電池已經沒有電。

若要使用充電電量顯示檢查電池效能狀況，請按住電池充電電量顯示上的狀態按鈕至少 3 秒鐘。如果沒有指示燈亮起，則表示電池處於良好狀態，保持 80% 以上的原有充電容量。每亮起一個指示燈表示電池充電容量降低一個級別。如果五個指示燈亮起，表示剩餘充電容量不足原有的 60%，您應該考慮更換電池。

鍵盤狀態指示燈

鍵盤上方的綠色指示燈表示下列資訊：



在啟用數字鍵台時亮起。



在啟用 Caps Lock 功能時亮起。












在啟用 Scroll Lock 功能時亮起。

LED 錯誤代碼

下表列出在非 POST 情況下可能會顯示的 LED 代碼。

外觀	說明	下個步驟
 閃爍-亮起-亮起	尚未安裝 SODIMM	<ol style="list-style-type: none">1. 安裝支援的記憶體模組。2. 如果已安裝記憶體，請重新接插模組，逐一對每個插槽進行重新接插。3. 請使用另一部電腦上已知功能正常的記憶體，或更換記憶體。4. 更換主機板。

	主機板錯誤	<ol style="list-style-type: none"> 1. 重新接插處理器。 2. 更換主機板。 3. 更換處理器。
<p>閃爍-亮起-閃爍</p> 	LCD 面板錯誤	<ol style="list-style-type: none"> 1. 重新接插 LCD 纜線。 2. 更換 LCD 面板。 3. 更換影像卡/主機板。
<p>熄滅-閃爍-熄滅</p> 	記憶體相容性錯誤	<ol style="list-style-type: none"> 1. 安裝相容的記憶體模組。 2. 如果安裝了 2 個模組，請先卸下其中一個，然後進行測試。在相同插槽中測試另一個模組。在另一個插槽中測試這兩個模組。 3. 更換記憶體。 4. 更換主機板。
<p>亮起-閃爍-亮起</p> 	已偵測到記憶體但是發生錯誤	<ol style="list-style-type: none"> 1. 重新接插記憶體。 2. 如果安裝了 2 個模組，請先卸下其中一個，然後進行測試。在相同插槽中測試另一個模組。在另一個插槽中測試這兩個模組。 3. 更換記憶體。 4. 更換主機板。
<p>熄滅-閃爍-閃爍</p> 	數據機錯誤	<ol style="list-style-type: none"> 1. 重新接插數據機。 2. 更換數據機。 3. 更換主機板。
<p>閃爍-閃爍-閃爍</p> 	主機板錯誤	<ol style="list-style-type: none"> 1. 更換主機板。
<p>閃爍-閃爍-熄滅</p> 	選用 ROM 錯誤	<ol style="list-style-type: none"> 1. 重新接插裝置。 2. 更換裝置。 3. 更換主機板。
<p>熄滅-亮起-熄滅</p> 	儲存裝置錯誤	<ol style="list-style-type: none"> 1. 重新接插硬碟機與光碟機。 2. 分別在電腦只安裝硬碟機和只安裝光碟機的情況下進行測試。 3. 更換造成故障的裝置。 4. 更換主機板。
<p>閃爍-閃爍-亮起</p> 	影像卡錯誤	<ol style="list-style-type: none"> 1. 更換主機板。

[回到目錄頁](#)

[回到目錄頁](#)

新增和更換零件

Dell™ Vostro™ 1014/1015 維修手冊

- [ExpressCard](#)
 - [電池](#)
 - [蓋板](#)
 - [記憶體](#)
 - [控制面板蓋](#)
 - [顯示器](#)
 - [處理器風扇](#)
 - [I/O 板](#)
 - [主機板](#)
 - [散熱器](#)
 - [記憶體卡](#)
 - [光碟機](#)
 - [硬碟機](#)
 - [無線區域網路 \(WLAN\) 卡](#)
 - [鍵盤](#)
 - [手掌墊](#)
 - [幣式電池](#)
 - [採用 Bluetooth® 無線技術的內部插卡](#)
 - [喇叭](#)
 - [處理器模組](#)
-

[回到目錄頁](#)

[回到目錄頁](#)

規格

Dell™ Vostro™ 1014/1015 維修手冊

- [系統資訊](#)
- [記憶體](#)
- [音效](#)
- [電池](#)
- [五合一記憶體卡讀取器](#)
- [顯示器](#)
- [相機 \(可選\)](#)
- [實體規格](#)
- [處理器](#)
- [通訊](#)
- [鍵盤](#)
- [連接埠和連接器](#)
- [影像](#)
- [觸控墊](#)
- [交流電變壓器](#)
- [環境參數](#)

 **註：** 提供的項目可能會因國家/地區而異。若要獲得有關電腦組態的更多資訊，請按一下 **Start** (開始) (或 Windows® XP 中的 **Start** (開始)) → **Help and Support** (說明及支援)，然後選擇選項以檢視有關電腦的資訊。

系統資訊	
系統晶片組	Intel® GM45
資料匯流排寬度	64 位元
DRAM 匯流排寬度	雙通道 (2) 64 位元匯流排
處理器位址匯流排寬度	36 位元
快閃 EPROM	1 MB

處理器	
處理器類型	Intel Core™ 2、Intel Core 2 Duo 或 Intel Celeron® 處理器 (插槽 P)
L2 快取記憶體	3 MB 或 6 MB
外接式匯流排頻率	667 和 800 MHz

記憶體	
記憶體模組連接器	兩個 DIMM 插槽
記憶體模組容量	支援 1 GB (一個 DIMM)、2 GB (一個 DIMM 和兩個 DIMM) 或 4 GB (兩個 DIMM)
記憶體類型	僅 DDR2 800 MHz 非 ECC 記憶體
最小記憶體	1 GB
最大記憶體	4 GB

通訊	
數據機	內建 Conexant CX20548-11Z 56kbps 數據機
網路配接器	位於主機板上的 10/100/1000 乙太網路 LAN
網路控制器	Realtek RTL8111DL
無線	內部支援 PCI-e 迷你卡、WLAN : Dell WLAN 5100 或 Broadcom WLAN1397_1510 Bluetooth® 355 V2.0 和 Bluetooth 360 V2.1 無線技術 (可選)
Camera (相機)	可選 2.0MP 及相關相機軟體

音效	
音效類型	雙聲道高傳真音效轉碼器 (HDA)
音效控制器	Conexant CX-20583-10z
立體聲轉換	24 位元 (立體聲數位至類比) 24 位元 (立體聲類比至數位)
介面：	

內建	高傳真音效
外接式	麥克風輸入連接器、立體聲耳機/喇叭迷你連接器
喇叭	一個 2 W, 4 歐姆喇叭
內建喇叭放大器	輸入至 4 歐姆時, 每聲道 2 W
內部麥克風	單數位麥克風
音量控制鈕	程式功能表, 鍵盤功能鍵

鍵盤	
按鍵數	105 (美國和加拿大); 106 (歐洲); 109 (日本)
佈局	QWERTY/AZERTY/Kanji
大小:	
標準	全尺寸 (19 mm 鍵距)
最大值	359.4 mm x 118.9 mm x 5.2 mm (14.15 吋 x 4.681 吋 x 0.205 吋)

電池	
類型	4 芯或 6 芯「智慧」鋰離子電池
尺寸:	
厚度	53.39 mm (2.10 吋)
高度	20.44 mm (0.80 吋)
寬度	206.44 mm (8.12 吋)
電壓:	
4 芯	14.8 VDC
6 芯	11.1 VDC
溫度範圍:	
作業時	0° 至 35°C (32° 至 95°F)
存放時	- 20° 至 65°C (-4° 至 149°F)
幣式電池	CR-2032, 4 年使用壽命

連接埠和連接器	
ExpressCard 連接器	一個 34 mm PCI ExpressCard
USB	兩個 USB 2.0 相容連接器
影像	15 孔連接器
IEEE 1394	4 插腳, 迷你型

五合一記憶體卡讀取器	
媒體卡控制器	Ricoh R5C847
連接器	3 合 1 複合卡連接器
支援的插卡	SecureDigital (SD) SDIO MultiMediaCard (MMC) 記憶棒 記憶棒 PRO

影像											
影像卡類型	內建										
影像卡控制器	Intel GM45										
影像記憶體	<table border="1"> <tr> <td>系統記憶體</td> <td>動態影像記憶體技術 (DVMT)</td> </tr> <tr> <td>1 GB</td> <td>512 MB</td> </tr> <tr> <td>2 GB</td> <td>782 MB</td> </tr> <tr> <td>3 GB</td> <td>1294 MB</td> </tr> <tr> <td>4 GB</td> <td>1550 MB</td> </tr> </table>	系統記憶體	動態影像記憶體技術 (DVMT)	1 GB	512 MB	2 GB	782 MB	3 GB	1294 MB	4 GB	1550 MB
系統記憶體	動態影像記憶體技術 (DVMT)										
1 GB	512 MB										
2 GB	782 MB										
3 GB	1294 MB										
4 GB	1550 MB										
LCD 介面	LVDS										

電視支援	VGA 連接器
------	---------

顯示器	
類型 (動態矩陣 TFT)	14" HD, 帶防眩光技術 14" HD TrueLife
尺寸	
高度	309.4 mm (12.2 吋)
寬度	174.0 mm (6.9 吋)
對角線	355.6 mm (14.0 吋)
最大解析度	
帶防眩光技術的 WXGA	1280x720, 使用 18 位元色彩 (262 K)
更新頻率	60 Hz
操作角度	0° (闔上) 至 135°
檢視角度	
音量控制鈕	程式功能表, 鍵盤功能鍵
水平	±40°
垂直	±15°/-30°
像素間距	0.252x0.252 mm
控制鈕	您可以透過鍵盤快速鍵來控制亮度

觸控墊	
X/Y 位置解析度 (圖形表模式)	240 CPI
大小 (感應器作用區)	
寬度	75.4 mm (2.97 吋)
高度	38.0 mm (1.50 吋)

相機	
解析度	30FPS 時為 1280 X 720 像素 (HD)

交流電變壓器	
類型	65 W
輸入電壓	100 至 240 VAC
輸入電流 (最大值)	1.5 A
輸入頻率	50-60 Hz
輸出電流	
65 W	4.34 A (脈衝為 4 秒時最大) 3.34 A (連續)
額定輸出電壓	19.50 VDC +/- 1.0 VDC
尺寸	
高度	28.2 mm (1.11 吋)
寬度	57.9 mm (2.28 吋)
厚度	137.2 mm (5.4 吋)
溫度範圍	
作業時	0° 至 35°C (32° 至 95°F)
存放時	-40° 至 65° C (-40° 至 149° F)

實體規格	
高度:	
Vostro 1014	25.00-35.60 mm (0.984-1.401 吋)
Vostro 1015	26.50-36.80 mm (1.043-1.448 吋)

寬度	
Vostro 1014	340 mm (13.385 吋)
Vostro 1015	376 mm (14.803 吋)
厚度：	
Vostro 1014	242.5 mm (9.547 吋)
Vostro 1015	247.9 mm (9.759 吋)
重量：	
最小值	最輕 2.30 kg (5.070 lb) · 包括 6 芯電池
最大值	最重 2.50 kg (5.511 lb) · 包括 6 芯電池

環境參數	
溫度範圍：	
作業時	0° 至 35°C (32° 至 95°F)
存放時	- 40° 至 65°C (-40° 至 149°F)
相對濕度 (最大值)：	
作業時	10% 至 90% (非冷凝)
存放時	5% 至 95% (非冷凝)
空氣中懸浮污染物級別	G2 或更低，如 ANSI/ISA-S71.04-1985 定義

[回到目錄頁](#)

[回到目錄頁](#)

拆裝電腦

Dell™ Vostro™ 1014/1015 維修手冊

- [拆裝電腦內部元件之前](#)
- [建議的工具](#)
- [關閉電腦](#)
- [拆裝電腦內部元件之後](#)

拆裝電腦內部元件之前

請遵守以下安全規範，以避免電腦可能受到損壞，並確保您的人身安全。除非另有說明，否則本文件中的每項程序均假定已執行下列作業：

- 1 您已執行[拆裝電腦](#)中的步驟。
- 1 您已閱讀電腦隨附的安全資訊。
- 1 以相反的順序執行卸下程序可以裝回元件或安裝元件 (如果是單獨購買的話)。

警告： 拆裝電腦內部元件之前，請先閱讀電腦隨附的安全資訊。請參閱 Regulatory Compliance (法規遵循) 首頁 (www.dell.com/regulatory_compliance)，以取得其他安全性最佳實務的資訊。

警告： 許多維修僅可由獲得認可的維修技術人員來完成。您只能依照產品說明文件中的授權說明或在線上或電話服務和支援團隊的指導下，執行故障排除和簡單的維修。由未經 Dell 授權的維修造成的損壞不在保固範圍之內。請閱讀並遵循產品隨附的安全說明。

警告： 為避免靜電損壞，請使用接地腕帶或經常碰觸未上漆的金屬表面 (例如電腦後面的連接器)，以導去身上的靜電。

警告： 拿住元件和插卡時要特別小心。請勿碰觸元件或插卡上的觸點。持卡時，請握住卡的邊緣或其金屬固定托架。手持處理器之類的元件時，請握住其邊緣而不要握住插腳。

警告： 拔下纜線時，請握住連接器或拉片將其拔出，而不要拉扯纜線。某些纜線的連接器帶有鎖定彈片；若要拔下此類纜線，請向內按壓鎖定彈片，然後再拔下纜線。在拔出連接器時，連接器的兩側應同時退出，以避免弄彎連接器插腳。此外，連接纜線之前，請確定兩個連接器的朝向正確並且已對齊。

註： 您電腦的顏色和特定元件看起來可能與本文件中所示不同。

為避免損壞電腦，請在您開始拆裝電腦內部元件之前執行以下步驟。

1. 確定工作表面平整乾淨，以防止刮傷電腦外殼。
2. 關閉電腦 (請參閱[關閉電腦](#))。
3. 如果電腦已連接至塢接裝置 (已連線)，請切斷連線。

警告： 若要拔下網路纜線，請先將纜線從電腦上拔下，然後再將其從網路裝置上拔下。

4. 從電腦上拔下所有網路纜線。
5. 從電源插座上拔下電腦和連接的所有裝置的纜線。
6. 從電腦上斷開所有配接器 (如果有)。
7. 合上顯示器，然後將電腦正面朝下放置在平整的工作表面上。

警告： 為避免損壞主機板，您必須在維修電腦之前卸下主電池。

8. 卸下主電池 (請參閱[電池](#))。
9. 翻轉電腦，使其正面朝上放置。
10. 打開顯示器。
11. 按電源按鈕，以導去主機板上的剩餘電量。

警告： 在開啟顯示器之前，請務必從電源插座上拔下電腦電源線的插頭，以免觸電。

警告： 在碰觸電腦內部的任何元件之前，請碰觸未上漆的金屬表面 (如電腦後面的金屬)，以導去身上的靜電。作業過程中，應經常碰觸未上漆的金屬表面，以導去可能損壞內部元件的靜電。

12. 從相應的插槽中卸下所有已安裝的 ExpressCard 或智慧卡。
13. 卸下硬碟機 (請參閱[硬碟機](#))。

建議的工具

本文件中的程序可能需要下列工具：


- 1 小型平頭螺絲起子
- 1 0 號十字槽螺絲起子
- 1 1 號十字槽螺絲起子
- 1 小型塑膠割線器
- 1 快閃 BIOS 更新程式 CD

關閉電腦

警告： 為避免遺失資料，請在關閉電腦之前，儲存和關閉所有開啟的檔案，並結束所有開啟的程式。

1. 關閉作業系統：

1 在 Windows Vista® 中：

按一下 **Start** (開始) ，然後按一下 **Start** (開始) 選單右下角的箭頭 (如下所示)，然後按一下 **Shut Down** (關機)。



1 在 Windows(R) XP 中：


按一下 **Start** (開始) → **Turn Off Computer** (電腦關機) → **關機**。

作業系統關機程序結束後，電腦將關閉。


2. 確定電腦和連接的所有裝置均已關閉。關閉作業系統時，如果電腦及連接的裝置未自動關閉，請按住電源按鈕大約 4 秒鐘以將其關閉。

拆裝電腦內部元件之後

在完成更換程序後，請確定先連接外接式裝置、插卡和纜線，然後再開啟電腦。

 **警告：** 為避免損壞電腦，請僅使用專用於此 Dell 電腦的電池。請勿使用專用於其他 Dell 電腦的電池。

1. 連接外接式裝置，例如連接埠複製裝置、電池接觸片或 Media Base，並裝回插卡，例如 ExpressCard。
2. 將電話或網路纜線連接至電腦。

 **警告：** 若要連接網路纜線，請先將網路纜線插入網路裝置，然後再將其插入電腦。

3. 裝回電池。
4. 將電腦和連接的所有裝置連接到電源插座。
5. 開啟您的電腦。

[回到目錄頁](#)